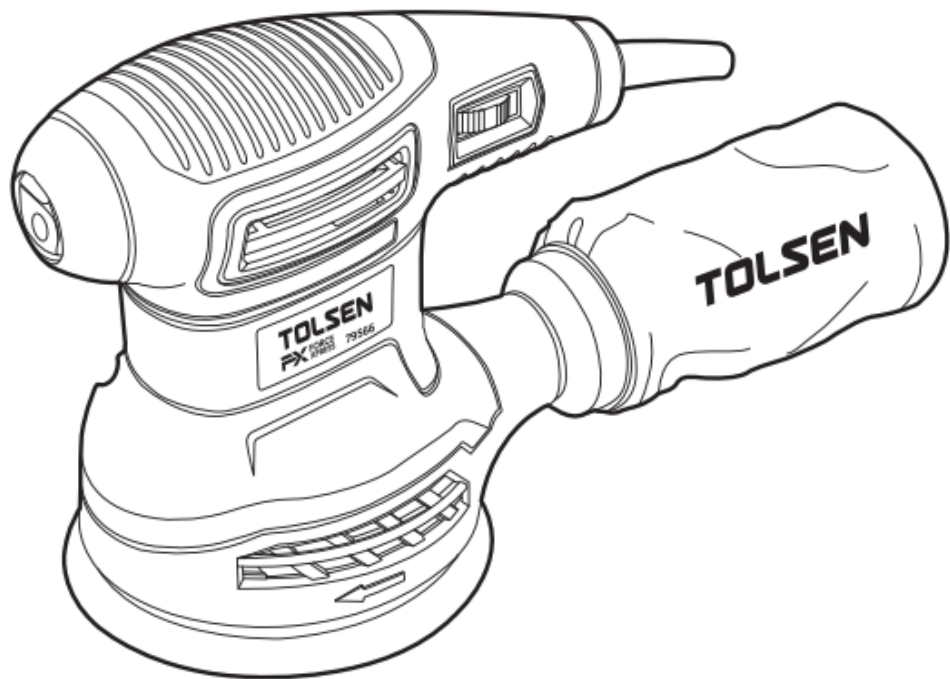


ЕКСЦЕНТЪРШЛАЙФ 79566

280W 230-240V 50Hz

CE



CE

Превод на оригиналната инструкция на български език

Прочетете и запазете тази инструкция!

Тази инструкция ще Ви е необходима за безопасна работа, начин на работа и гаранция.

ВАЖНА ИНФОРМАЦИЯ ЗА ВАШАТА БЕЗОПАСНОСТ

ОБЩИ ПРАВИЛА ЗА БЕЗОПАСНОСТ ПРИ РАБОТА С ЕЛЕКТРОИНСТРУМЕНТИ

ВНИМАНИЕ:

Прочетете инструкциите за безопасност. Неспазването на инструкциите може да причини токов удар, пожари или сериозно нараняване. Запазете тези инструкции.

Понятието "електроинструмент" се отнася за всички електрически или акумулаторни инструменти.

СИГУРНОСТ НА РАБОТНОТО МЯСТО

1. Пазете чисто работното си място. Работете при добра осветеност.
2. Не работете с ел. инструменти при опасност от експлозия, както и при наличие на запалими течности, газове или прах.
3. Дръжте далеч децата при работа. Внимавайте да не губите контрол.

ЕЛЕКТРО БЕЗОПАСНОСТ

1. Кабелът трябва да съответства на захранващия контакт. Не преправяйте кабела или щепсела. Това намалява риска от токов удар.
2. Избягвайте контакт с заземени повърхности като тръби, радиатори, хладилници. Има повишен риск от токов удар, ако тялото ви е заземено.
3. Не излагайте ел. инструментите на дъжд или влага. Попаднала вода в машина повишава риска от токов удар.
4. Не наранявайте кабела. Не го дърпайте, не използвайте за да носите машината. Дръжте го далеч от топлина. Повредените кабели увеличават риска от токов удар.
5. Когато работите навън, използвайте удължител за външна употреба.
6. Ако е неизбежно да работите при влажна среда, използвайте прекъсвач с дефектнотокова защита (GFCI). Това намалява риска от токов удар.

ПЕРСОНАЛНА БЕЗОПАСНОСТ

1. Бъдете внимателни, когато работите с ел. инструмент. Не работете с ел. инструменти, когато сте изморени или под влияние на алкохол, дрога или медикаменти. Момент на невнимание може да доведе до сериозно нараняване.
2. Използвайте предпазни средства. Носете защитни очила. Предпазните средства, използвани съобразно условията ще намалят риска от нараняване.
3. Внимавайте за случаен пуск. Бъдете сигурни, че пусковия ключ е в поз. „0“ - Изключен, когато включвате към захранването или носите машината. Носейки машината с пръст върху пусковия ключ може да причини инцидент.
4. Заемете стабилна стойка и спазвайте баланс. Това ви дава по-добър контрол над машината.
5. Носете подходящо облекло. Не носете широки дрехи и накити. Пазете косата от движещите се части на машината .
6. Ако ползвате прахоулавяне, проверете дали то е правилно свързано правилно. Използването на прахоулавяне намалява риска от проблеми свързани с праха.

7. Използвайте предпазни средства, отговарящи на съответните стандарти. Неодобрени предпазни средства не дават адекватна защита. Защитата за очите да е ANSI-одобрена, а прахозащитата да е NIOSH-одобрена.

ИЗПОЛЗВАНЕ И ПОДДРЪЖКА

1. Не претоварвайте машината. Използвайте я по предназначение. Правилната машина ще свърши сигурно и безопасно работата, за която е предназначена.
2. Не използвайте машината, ако пусковият ключ не работи. Машината е опасна, ако не може да се контролира с този ключ.
3. Изключете от мрежата или махнете батерията, когато правите ремонти, настройки или смените инструмента.
4. Съхранявайте електроинструментите далеч от деца и хора, които не са обучени да боравят с тях. Електроинструментите могат бъдат опасни за необучени хора.
5. Поддържайте Вашата машина. Контролирайте въртящите се детайли и следете за повреди по машината. Ако машината е повредена, поправете я преди да я използвате. Много инциденти са причинени от не добре поддържани електроинструменти.
6. Използвайте остри и чисти работни инструменти. Изправните инструменти по-рядко се чупят и се контролират по-лесно.
7. Използвайте машината и принадлежностите съгласно тази инструкция и се съобразявайте с работните условия. Използването на електроинструмента не по предназначение могат да доведат до щети и наранявания.

СЕРВИЗ: Ремонтите и сервизът трябва да се извършват от оторизиран сервиз. Това гарантира сигурност при работа.

ИНСТРУКЦИИ ЗА РАБОТА С ЛЕНТОВИ И ВИБРАЦИОННИ ШЛАЙФМАШИНИ

1. Носете антифони. Излагането на шум може да доведе до проблеми със слуха.
2. Използвайте ръкохватките на машината. Загубата на контрол може да доведе до нараняване.
3. Дръжте машината за гумираните и изолирани повърхности.
4. Почистете работното място от различни предмети.
5. Изключете от мрежата преди проверка, смена на инструмента или сервиз.
6. Носете работни обувки.
7. Не работете с машината, ако имате проблеми с врата, гърба и кръста.
8. Пазете етикетите върху машината. Те носят важна информация.
9. Избягвайте случаен пуск. Подгответе се преди да започнете работа.
10. Не оставяйте машината, докато не е спряла напълно.
11. Дръжте машината здраво, за да овладеете стартовия пуск.
12. Не оставяйте машината без надзор, когато е включена в мрежата.
13. Това не е играчката. Пазете децата.
14. Хора с пейсмейкър трябва предварително да се консултират със своя лекар. Електромагнитните полета могат да повредят пейсмейкъра.
15. Тези инструкции не могат да покрият всички възможни случаи и опасности. Вниманието при работа е особено значение за вашата безопасност и тази на околните.

БЕЗОПАСНОСТ ПРИ ВИБРАЦИИ

Тази машина вибрира при работа. Продължително излагане на вибрации може да доведе до нараняване, частично по ръцете или раменете. За да намалите риска от това:

1. Всеки, който използва редовно такъв инструмент трябва да мине на преглед при лекар, за да се гарантира, че няма да възникнат проблеми за здравето вследствие на работа. Бременни жени, хора с проблеми при оросяването на ръцете, хора с наранявания по ръцете, диабетици, хора с проблеми в нервната система не трябва да използват тази машина. При проблеми, вследствие на вибрациите, потърсете незабавно лекарска помощ.
2. Не пушете по време на работа. Никотина намалява притока на кръв към ръцете и повишава риска за здравето.
3. Носете подподящи ръкавици, за да намалите ефекта от вибрациите.
4. Използвайте консумативи и работни инструменти с ниски нива на вибрации.
5. Правете почивки.
6. Дръжте машината леко, но стабилно. Не натискайте. Оставете я тя да върши работата.
7. Поддържайте машината според инструкциите. Ако се появят странни вибрации, спрете работа.

СПЕЦИФИКАЦИ

Захранване	230-240V, 50 Hz
Вибрации	6000 – 13000 в мин
Мощност	280W
Диаметър на плота	125 mm

ПУСКАНЕ В ЕКСПЛОАТАЦИЯ

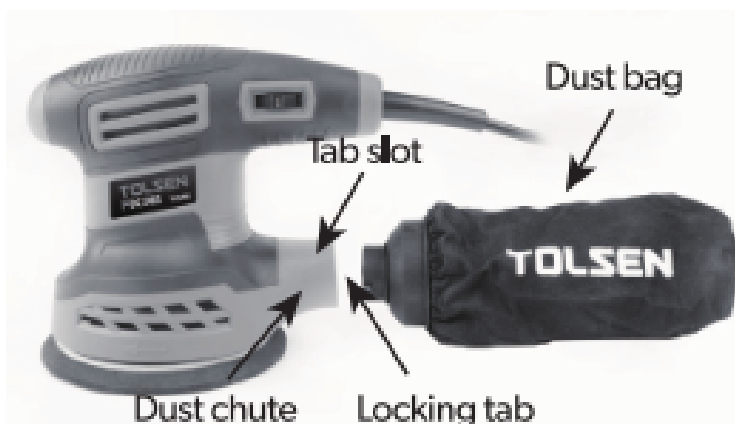
Прочетете цялата информация по мерките за безопасност в началото на тази инструкция преди да използвате този продукт.

Внимание: за да предотвратите нараняване: бъдете сигурни, че пусковият ключ е в поз.

„Изключен“ и изключете от ел. мрежа преди да предприемете дейностите в този раздел.

МОНТИРАНЕ

1. Плъзнете прахоуловителната кутия върху канала за отвеждане на прах в задната част на машината. Натиснете докато прилепне напълно.
2. Прахоулавянето ще работи само ако шкурката е с 8 отвора, съответстващи на тези на плота. Има още 4 отвора за захващане на плота към машината.



ФУНКЦИИ



ЗАХВАЩАНЕ НА ШКУРКАТА

За машината се ползват шкурки с велкро захващане, диаметър 125 мм и с 8 отвора. Вземете подходящата шкурка, напаснете я върху плота, така че отворите на плота да съвпадат с тези на шкурката и притиснете леко шкурката към плота.

ПОДГОТОВКА НА МАТЕРИАЛА И НА РАБОТНОТО МЯСТО

1. Уверете се, че работното място е чисто и осветено. Да не е достъпно за деца и домашни любимци.
2. Кабелът да е позициониран така, че да не е изложен на възможно нараняване при работа. Необходимо е да има достатъчно дължина за маневриране при работа.
3. Фиксирайте материала със стяга или менгеме.
4. Отстранете излишни предмети наоколо.
5. Използвайте лични предпазни средства: очила, маска, антифони, ръкавици.

ИНСТРУКЦИИ ПРИ ШЛАЙФАНЕ

ВНИМАНИЕ: Хванете машината здраво с две ръце.

1. Избършете повърхността от прах или други мръсотии, както и от остатъци от предишно шлайфане.
2. Позиционирайте Пусковия ключ в поз. „О“ – изключено. Включете към мрежата.
3. За да стартирате, поставете ключа в поз. „I“. За да спрете поставете отново ключа в поз. „О“.
4. Оставете машината да достигне пълна скорост и тогава допрете шлайфаната повърхност.
5. Дръжте машината леко, но стабилно. Не натискайте. Оставете я тя да върши работата.
6. Движете машината нагоре-надолу или наляво-надясно за да шлайфате равномерно.
7. Спирайте периодично и проверявайте шкурката за износване или запълване. Ако е необходимо я сменете.
8. Изпразвайте често прахоуловителя, както и след работа.
9. За да предотвратите инциденти след работа: изключете машината, изчакайте да спре напълно, изключете от ел. мрежа, почистете машината и я приберете, недостъпна за деца.

ПОДДРЪЖКА И СЕРВИЗ

Процедури, неописани тук трябва да се извършват от опитен техник.

За да предотвратите инциденти при работа: Позиционирайте Пусковия ключ в поз. „О“ – изключено и изключете от ел. мрежа, когато извършвате процедурите от този раздел.

За да избегнете нараняване: Не използвайте повредено оборудване. Ако се появят необичаен шум или вибрации, отстранете проблеми преди да започнете отново.

ПОЧИСТВАНЕ, ПОДДРЪЖКА И СМАЗВАНЕ

1. Преди всяко използване , проверете общото състояние на машината. Проверете:

- хлабави места
- повреден кабел
- липса на някои части от машината
- счупени детайли
- други проблеми по машината

2. След работа изпразвайте прахоуловителя и избършете външно машината.

3. Периодично издухвайте с компресор праха от двигателя през вентилационните отвори.

4. Ако кабелът е повреден, той трябва да бъде сменен от квалифициран техник.

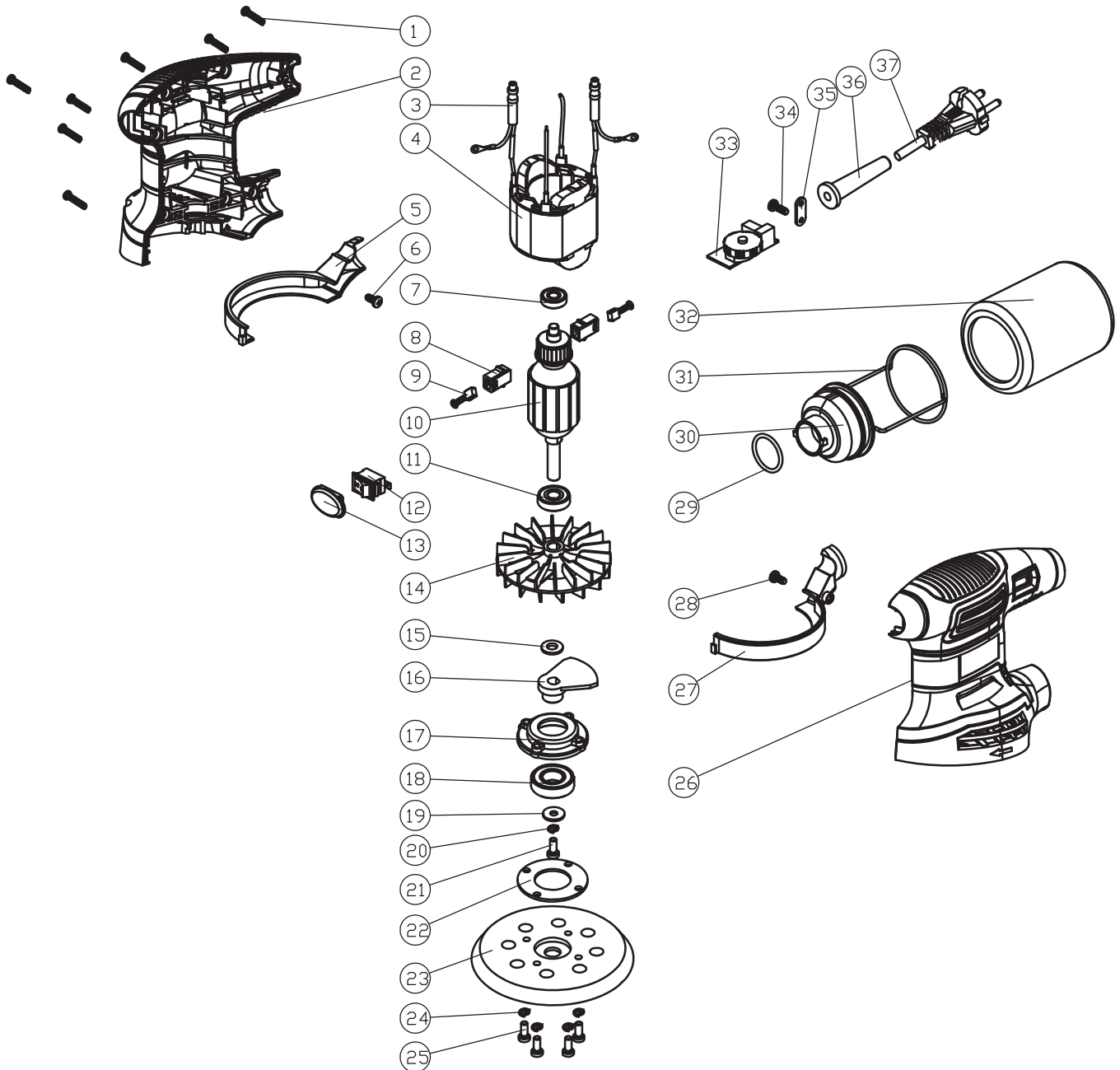
Разрешаване на проблеми

Проблем	Причина	Решение
Не стартира.	1. Кабела не е свързан 2. Няма захранване. 3. Вътрешен проблем (Напр. четки или ключ.)	1. Проверете че кабелът е включен. 2. Проверете захранването. Проверете капацитета и характеристиките му. 3. Потърсете сервиз.
Работи бавно.	1. Налице е прекален натиск. 2. Удължителят е прекалено дълъг или с малък диаметър.	1. Не натискайте. Оставете машината да работи. 2. По възможност не ползвайте удължител. Или използвайте удължител с подходяща дължина и диаметър.
Ефективността пада с времето	Четките са износени или повредени.	Потърсете сервиз за смяна на четките
Странен шум или вибрации.	Вътрешна повреда. (Напр. четки или лагер.)	Потърсете сервиз.
Прегряване.	1. Натискате прекалено. 2. Проблем с охлаждането 3. Удължителят е прекалено дълъг или с малък диаметър.	1. Не натискайте. Оставете машината да работи. 2. Издухайте праха от вентилационните отвори със сгъстен въздух. Ползвайте очила и маска 3. По възможност не ползвайте удължител. Или използвайте удължител с подходяща дължина и диаметър.
Машината не работи добре.	Повредена, износена или неподходяща шкурка	Сменете шкурката.

PARTS LIST AND DIAGRAM

Part	Description	Qty.	Part	Description	Qty.
1	screw ST3.9X17	7	20	spring washer φ5	1
2	right housing	1	21	screw M5X16	1
3	inductor	2	22	clip	1
4	stator	1	23	plate	1
5	right wind fender	1	24	spring washer φ5	4
6	screw ST2.9X8	1	25	screw M4X12	4
7	deep groove ball bearing	1	26	left housing	1
8	brush box	2	27	left wind fender	1
9	carbon brush	2	28	screw ST2.9X8	1
10	rotor	1	29	washer	1
11	deep groove ball bearing	1	30	dust outlet	1
12	switch	1	31	steel wire of dustbag	1
13	switch cover	1	32	dust bag	1
14	fan	1	33	PCB	1
15	washer φ10xφ16xφ0.8	1	34	screwST3.9X12	1
16	balance block	1	35	cord clip	1
17	bearing holder	1	36	cord sleeve	1
18	deep groove ball bearing	1	37	cord&plug	1
19	washer φ15.5xφ16xφ1.5	1			

ASSEMBLY DIAGRAM



CE DECLARATION OF CONFORMITY

WE
SUZHOU TOLSEN TOOLS CO.,LTD.
198 HUASHAN ROAD, ZHANGJIAGANG,
JIANGSU, CHINA

Declare that the product
79566 Random orbital sander
230V~, 50Hz, 280W
Serial number: N/A

Complies with the essential health and safety requirements of the following Directices:

EC Machinery Directive 2006/42/EC
The EMC Directive 2014/30/EU

Standards and technical specifications referred to:

EN 62841-1:2015
EN 62841-2-4:2014
EN 55014-1:2017
EN 55014-2:2015
EN 61000-3-2:2014
EN 61000-3-3:2013

Authorised Signatory and technical file holder

Signed for and on behalf of:

SUZHOU TOLSEN TOOLS CO.,LTD.
198 HUASHAN ROAD, ZHANGJIAGANG,
JIANGSU, CHINA
ZHANG XING YU
Group Quality Director

on:26/05/2020



ДЕКЛАРАЦИЯ ЗА СЪОТВЕТСТВИЕ

Ние, SUZHOU TOLSEN TOOLS CO.,LTD.
198 Huashan Road, , Zhangjiagang, Jiangsu, China

декларираме, че продуктът

79566 Ексцентършлайф

съответства на съществените изисквания за безопасност съгласно следните директиви:

ЕС Директива за машините 2006/42/EC
EMC Директива 2014/30/EU

стандарти и технически спецификации съгласно:

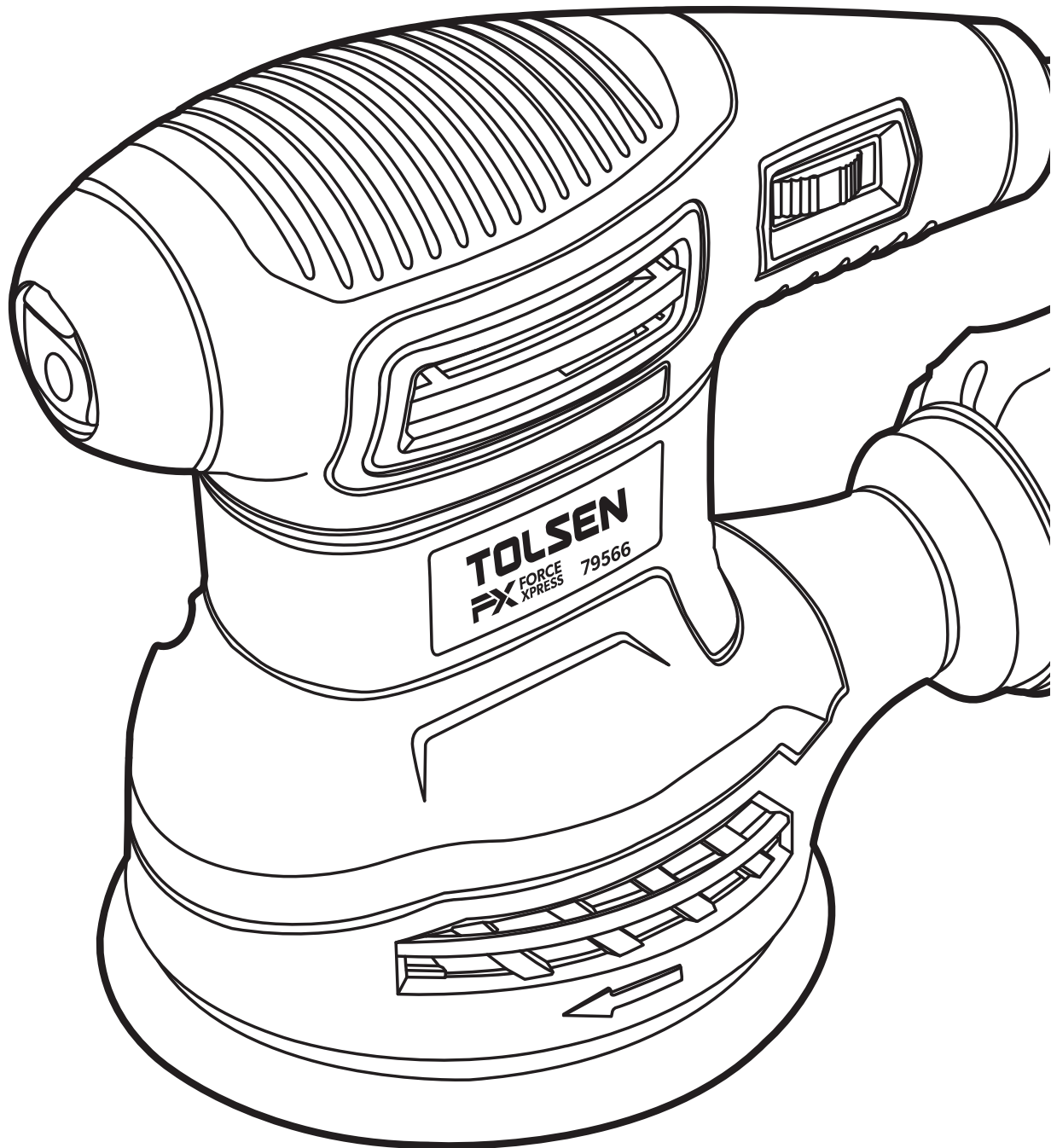
EN 62841-1:2015
EN 62841-2-4:2014
EN 55014-1:2017
EN 55014-2:2015
EN 61000-3-2:2014
EN 61000-3-3:2013

Оторизиран подпис от името на:

SUZHOU TOLSEN TOOLS CO.,LTD.
198 Huashan Road, , Zhangjiagang, Jiangsu, China
WANG QING

Директор по качеството

26.05.2020



SUZHOU TOLSEN
TOOLS CO.,LTD.

www.tolseentools.com

TOLSEN is a trademark or
registered trademark of TOLSEN
TOOLS. All rights reserved.
MADE IN CHINA



SCAN TO VISIT
PRODUCT LINK